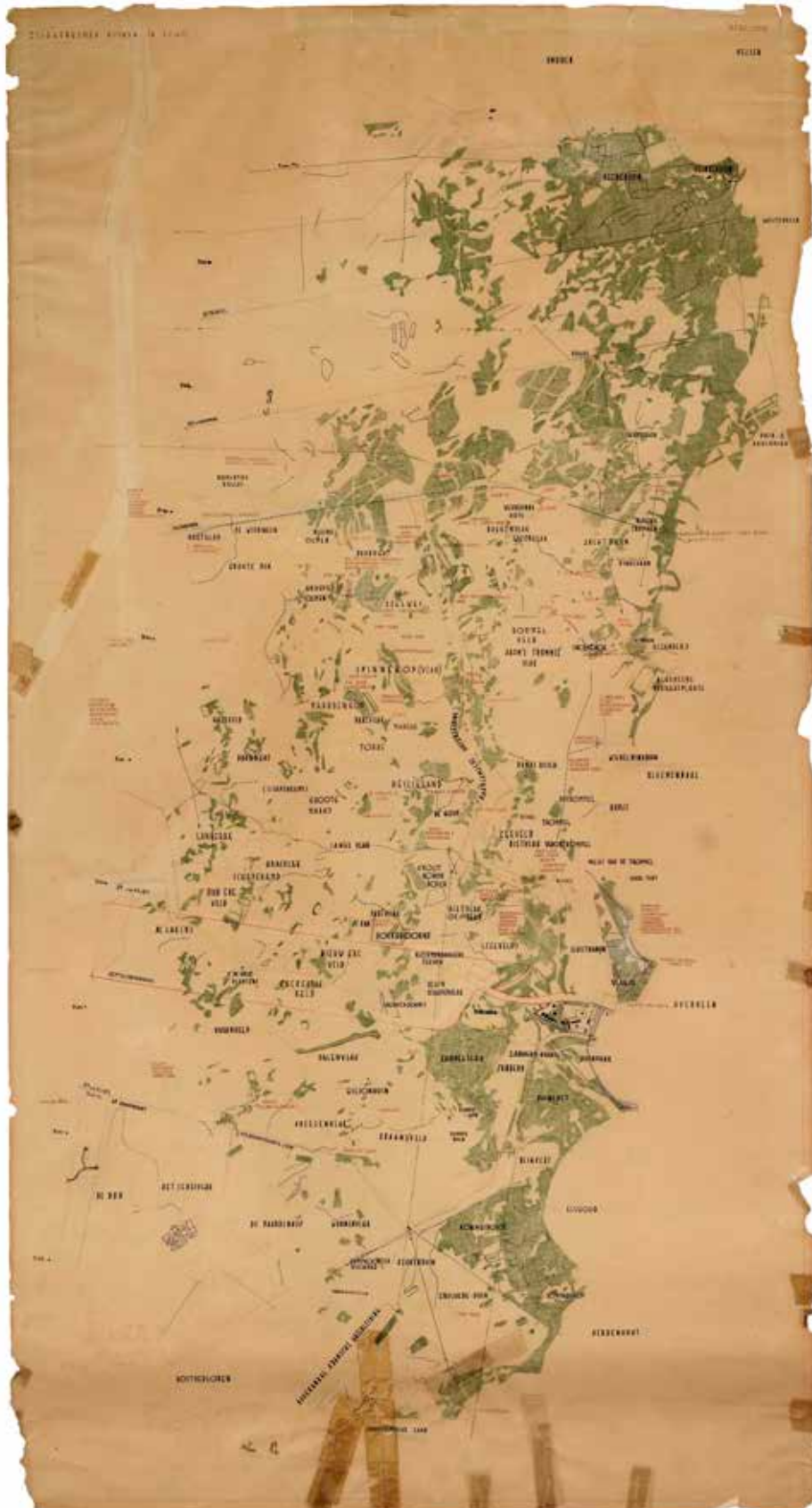


# Een historische manuscriptkaart van de Zuid-Kennemerduinen

## Ruud Vlek

Jac. P. Thijsse, manuscriptkaart van de Zuid-Kennemerduinen uit 1944. Stichting Thijsse's Hof, Bloemendaal.



De hier afgebeelde manuscriptkaart is in 1944 gemaakt door de natuurpublicist en -beschermer Jac. P. Thijsse (1865-1945). Hij woonde sedert 1902 in Bloemendaal en zwierf, getuige zijn dagboek-aantekeningen, geregeld door de Kennemerduinen. Opmerkelijk zijn de vele veldnamen die Thijsse als eerste op deze kaart vastlegde, in zwarte blokletters. In iets kleinere, rode blokletters maakte hij aantekeningen over de vegetatie, bijzondere vogels en hun voorkeursplekken. De kaart is daardoor ook een voorbeeld van vroege vegetatie- en vogelkartering. De methodiek van natuurinventarisatie met behulp van terreinkaarten is na de oorlog verder uitgewerkt door onderzoekers van de Nederlandse Jeugdbond voor Natuurstudie (Victor Westhoff, Luuk Tinbergen).

De kaart meet 65 bij 120 cm en bestrijkt de Kennemerduinen van IJmuiden tot Zandvoort. De Provinciale Planologische Dienst van Noord-Holland wilde een streekplan opstellen voor Kennemerland-Zuid en benaderde Thijsse 'om op een groote kaart alle terreinen aan te geven die beschermd moesten worden' (brief van 20 juli 1944, afgedrukt in Coesèl, *Wanhoop nooit aan vooruitgang*, p. 261). Hij deed dat aan de hand van een luchtfoto, zijn geheugen en 'mijn occasionele aantekeningen' (uitvoerige en gedetailleerde dagboeknotities). De meeste veldnamen registreerde hij in de Bloemendaalse duinen, ten zuiden van Duin en Kruidberg en ten noorden van de Bloemendaalse Zeeweg. In het najaar van 1950 kreeg dit duingebied – mede dankzij de inbreng van de inmiddels overleden Thijsse – de status van Nationaal Park De Kennemerduinen.

Waar haalde Thijsse die veldnamen vandaan? Kaarten vóór 1860 bevatten nauwelijks zulke specifieke aanduidingen, wat wijst op een

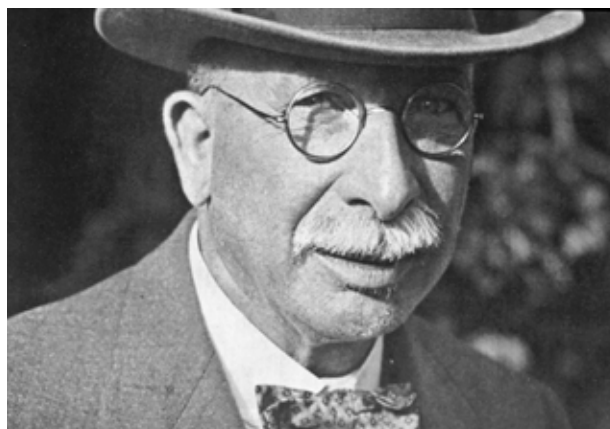


weinig intensief duingebied (of op een gebrekkige uitwisseling tussen cartografen en jachtopzieners, jagers en duinboeren). Waarschijnlijk zijn het namen die pas na 1860 in kleine kring in zwang kwamen. Sommige zijn gerelateerd aan het gebruik van het duingebied door militairen, jagers of boeren. Andere verwijzen naar vochtige duinvalleien en karakteristieke vegetaties als duindoorns en duinroosjes, naar schrale stuifduinen (In de woestijn, Heiligland) en karakteristieke bosjes. Weer andere zijn afgeleid van de vorm van duinvalleien (de Tobbe, de Trommel, de Gleuf) of hebben een anekdotische oorsprong.

De natuurhistorische annotaties in rood stoelen op Thijsses dagboeken uit de jaren twintig en dertig, waarin hij sommige veldnamen al gebruikt bij de beschrijving van natuurobservaties – een slaapplaats

Links van het Heiligland markeerde Thijssse de broedplaatsen van de Griel, met de toevoeging 'v/h'. Tot ongeveer 1937 werd de vogel daar gesignaleerd.

Jac. P. Thijssse rond 1940.



van Bonte Kraaien, een kolonie Visdiefjes en de destijds nog in de Bloemendaalse duinen broedende Grielen (*Burhinus oediconemus*). De natuurdagboeken bevatten vele fenologische waarnemingen van karakteristieke en zeldzame duinplanten, waarvan de groeiplaatsen zijn overgezet op de kaart.

Thijssse verwerkte de aantekeningen uit zijn dagboeken ook in een nota voor de Provinciale Plaanologische Dienst, 'De Duinen tusschen den Zandvoortschen Straatweg en het Noordzeekanaal als Natuurreservaat en Recreatieoord' (november 1944). Het rapport bevat aanwijzingen voor de inrichting van de Kennemerduinen als nationaal park, dat – niet geheel conform Thijsses aanbevelingen – in 1950 zijn beslag kreeg. Vermoedelijk behoorde de kaart hierbij als appendix; Thijssse maakte hem in de zomer van 1944, in weerwil van het opschrift 'De Kennemerduinen in 1940'.

Op latere wandelkaarten zijn de door hem opgevoerde veldnamen overgenomen en daardoor blijvend vastgelegd. De duinkaart, in bezit van de Stichting Thijssse's Hof in Bloemendaal, is gedeeltelijk gepubliceerd in *Duinen en mensen* van Rolf Roos (2009) en staat online op de website [Duinenenmensen.nl](http://Duinenenmensen.nl). Dit unieke document is van historisch belang, als manuscript van Thijssse en als bron van toponiemen. Het verdient dan ook aanbeveling dat het ter conservering wordt opgenomen in een erfgoedinstelling, bijvoorbeeld in de kaartencollectie van het Allard Pierson | De Collecties van de Universiteit van Amsterdam.

- M. Coesèl, *Wanhoop nooit aan vooruitgang. Brieven van Jac. P. Thijssse*, Amsterdam 2012
- E.C.M. Roderkerk, *De Kennemerduinen, 25 jaar Nationaal Park*, Haarlem 1975
- R. Roos (red.), *Duinen en mensen: Kennemerland*, Amsterdam 2009
- J.P. Thijssse, natuurdagboeken (1884-1944). Allard Pierson | De Collecties van de UvA, Archief Heimans en Thijssse Stichting
- J.P. Thijssse. 'De Duinen tusschen den Zandvoortschen Straatweg en het Noordzeekanaal als Natuurreservaat en Recreatieoord', 1944. Archief Heimans en Thijssse Stichting; postuum gepubliceerd in *Noordholland* 5 (1960), nr. 7-8, p. 122-134
- F.D. Zeiler, *Hel en paradijs. Duintoponiemen in Zuid-Kennemerland*. Rapport van het Provinciaal Waterleidingbedrijf Noord-Holland, Velsbroek 2008